

D.1.1.2 – TECHNICKÁ ZPRÁVA

Stavebně technické řešení

Dokumentace řeší odstranění povodňových škod – opravu – odstranění povodňových škod z 9/2024. Součástí akce je oprava koryta v podjezí Jezu Hranice (ř.km 38,300 – 38,600) a oprava pravého břehu úseku toku Bečvy v ř.km 39,500-40,000, který je součástí jezu Hranice (výška hladiny vody je ovlivněna vzdutím jezu Hranice).

Jedná se o opravu, opravou nebudou měněny technické ani kapacitní parametry původního upraveného koryta a objektů v korytě. Veškeré stavební práce budou realizovány v rámci stávajícího koryta, půdorysu a tvaru stávajících objektů.

Stavba je rozdělena na dva stavební objekty:

- SO01 Bečva, Hranice – PPO města (HM 911297), ř.km 36,500 – 40,000
- SO02 Jez Hranice (HM 224114), ř.km 38,300-38,600

SO01 Bečva, Hranice – PPO města (HM 911297), ř.km 36,500 – 40,000

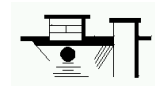
Součástí stavebního objektu SO01 je dosypání poškozených částí hráze.

Dosypání poškozených částí hráze

V ř.km 39,667-40,000 je poškozená pravobřežní ochranná hráz. Při průběhu povodně (III. SPAS) došlo k erozi povrchu hráze a ke vzniku plošných nátrží v návodním svahu hráze v úseku v ř.km 39,667-40,000. Oprava spočívá v zásypu nátrží vhodnou zeminou a osetí opraveného povrchu svahu travní směsí. Jedná se o opravu, opravou nebudou měněny technické ani kapacitní parametry původního upraveného koryta a objektů v korytě. Veškeré stavební práce budou realizovány v rámci stávajícího koryta, půdorysu a tvaru stávajících objektů.

Před zahájením násypu se z povrchu hráze odstraní travní drn a veškerý travní porost z celé opravované plochy svahu hráze. Travní bude odvezen na skládku. Výběr skládky je věcí dodavatele stavebních prací. Likvidace na skládce bude provedena v souladu s legislativou platnou ke dni realizace stavby.

Po odstranění drnu se odtěží zemina z plochy opravovaného svahu hráze v takovém rozsahu, aby tloušťka rozprostřeného zeminy na svahu a v rovině byla min. 200mm. Zemina z výkopu se použije do hutněného zásypu kaveren, přebytečná zemina se odveze na skládku. Likvidace na skládce bude provedena v souladu s legislativou platnou ke dni realizace stavby.



V ploše kaveren se provede z důvodu možnosti realizace hutněného zásypu kaveren zazubení odkopem, vytěžená zemina bude uložena zpět do hutněného zásypu kaverny. Hutněný zásyp kaveren se provede po vrstvách tloušťka max. 200mm po zhutnění na úroveň základové spáry pro rozprostření zeminy.

Rozprostření zeminy na svahu a v rovině (za břehovou hranou) se provede hlinitou zúrodnění schopnou zeminou na tloušťku 200mm. Povrch bude urovnán a oset travní směsí.

SO02 Jez Hranice (HM 224114), ř.km 38,300-38,600

Stavební objekt sestává z opravy narušených spár po jezovými poli a v opravě koryta v podjezí jezu Hranice.

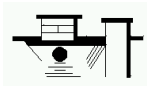
Oprava narušených spár pod jezovými poli

Přístup k opravovanému objektu je možný pouze lodžkou. Lodžkou bude dopraven i stavební materiál a stavební technika nutná k provedení opravy. Oprava spár bude odstraněním zbytků spárovací hmoty na hloubku min. 70mm pod povrch pláň opravované dlažby. Před zahájením spárování budou vysekané spáry očištěny tlakovým vzduchem. Spáry budou nově vyplněny cementovou spárovací hmotou. Spárovací hmota bude určena pro spárování dlažeb vodních staveb a její vhodnost do střídavě mokrého a suchého prostředí bude dokladována výrobcem. Povrch spár bude v úrovni povrchu pláň dlažby zahrazen ocelovým hladítkem. Zbytky spárovací hmoty z povrch dlažby bude odstraněn, povrch dlažby bude očištěn

Oprava koryta v podjezí jezu Hranice

Oprava koryta v podjezí jezu Hranice spočívá v odstranění nánosů ze dna a svahů upraveného koryta v ř. km 38,4525-38,5880 a v přespárování narušených spár dlažby do betonu pod jezovými poli. Jedná se o opravu, opravou nebudou měněny technické ani kapacitní parametry původního upraveného koryta a objektů v korytě. Veškeré stavební práce budou realizovány v rámci stávajícího koryta, půdorysu a tvaru stávajících objektů.

Odtěžení nánosů bude provedeno strojním výkopem s nutným podílem ručních prací (výkop nad opevněnými plochami svahů koryta). Odtěžení se provede na úroveň koruny paty opevnění svahů /teoretická niveleta dna). Vytěžená zemina bude uložena podél břehu k odvodnění. Po odvodnění bude naložena a odvezena k likvidaci na skládku. Likvidace na skládce bude provedena v souladu s legislativou platnou ke dni realizace stavby.



.

Popis navrženého konstrukčního řešení

Zemina určená do zásypu nátrží v konstrukci hrází bude přebytek z výkopových prací, dovezená zemina bude mít parametry zeminy určené do konstrukce zemních homogenních hrází a bude zúrodnění schopná. Vhodnost zeminy dle ČSN 752410 bude prokázána laboratorními zkouškami (zatřídění, zrnitost, Proctor Standard apod.),

Břeclav 06. 2025

Ing. Jan Varadínek

